

# Työikäisten sote-palvelujen ja aikuissosiaalityön – tietofoorumi 11.3.2024

## Etsivän työn kehittäminen

Pirkanmaan hyvinvointialue

[Etsivän työn toimintamalli \(THL\) \(julkari.fi\)](https://julkari.fi)



# Etsivän työn kehittäminen THL:n käytäntötutkimuksen hankkeessa

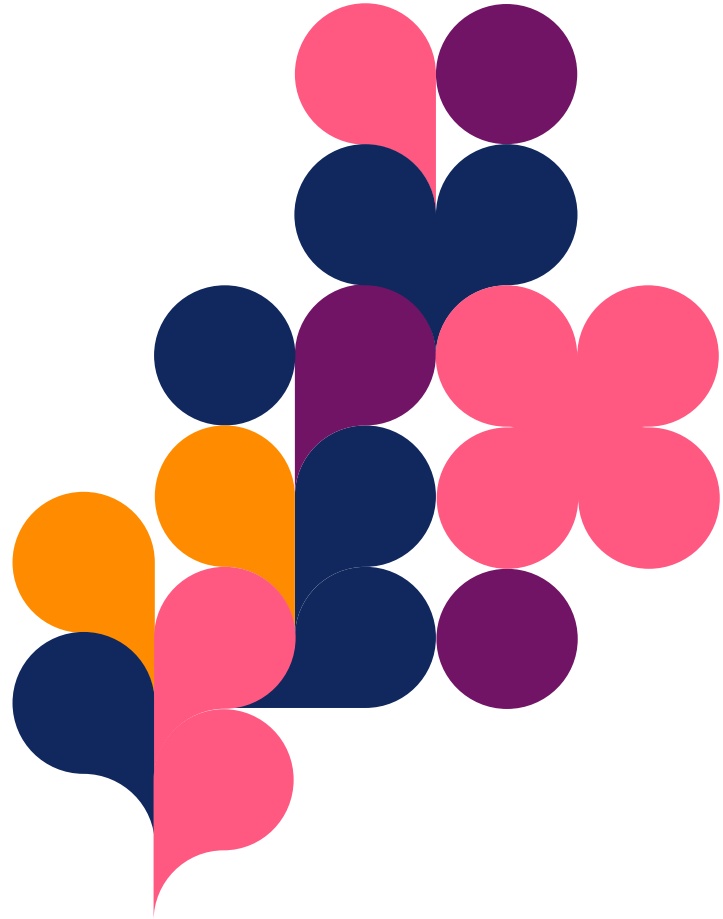
- Etsivää työtä tehty Tampereella yli 30 vuotta, vuodesta 1991 alkaen
- Aluksi etsivänä nuorisotyönä, sitten etsivänä työnä sote-puolella alle 30-vuotiaiden parissa
- Etsivä työ siirtyi Tampereen kaupungilta Pirkanmaan hyvinvointialueelle vuoden 2023 alusta ja kohderyhmäksi tulivat työkäiset eli 18 – 64 –vuotiaat pirkanmaalaiset
- Etsivä työ kuuluu Sosiaalipalveluiden Osallisuutta tukeviin palveluihin yhdessä Päiväkeskus Huoltsun ja Yhteisösosiaalityön yhteisökeskuksen ja yhteisöneuvontapaikkojen kanssa
- Etsivän työn tehtävänä on kontaktin luominen palveluiden ulkopuolella ihmisiin tai asiakkaisiin, jotka eivät ole aktiivisessa asiakkuudessa. Ihmisiä pyritään tavoittamaan esimerkiksi kaduilta, puistoista, ostoskeskuksista, kirjastoista, asumisyksiköistä, muiden palveluiden toimitiloista, kodeista tai verkkoympäristöistä
- Termi etsivä sosiaalityö kuvaa työtä parhaiten ja erottaa sen selkeästi etsivästä nuorisotyöstä
- Työtä tehdään tällä hetkellä neljällä alueella Tampereella neljän työparin voimin
- Tarkoituksena laajentaa koko Pirkanmaan hyvinvointialueelle lähitulevaisuudessa

## ” Näin se tehtiin”

- THL:n kanssa etsivän työn toimintamallin kehittäminen alkoi keväällä 2022 ja päättyi talvella 2024
- THL:n pilotin aikana Etsivä työ tuli osaksi sosiaalihuoltolakia 1.7. 2023
- Toimintamallia kehitettiin työntekijöiden ryhmähaastattelujen, Teams-kokousten sekä THL:n järjestämien työpajojen pohjalta ja mukana olivat Pirkanmaan lisäksi Helsinki sekä Itä-Uusimaa
- Toiminnan edellytykset ja ydinelementit olivat Pirkanmaalla jo pitkälti olemassa, sillä etsivällä työllä on pitkä historia alueella
- Yhdessä THL:n sekä muiden toimintamallin kehittämiseen osallistuneiden kanssa saatiin kuitenkin aikaan hyvä ja ”sopivasti tieteellinen” etsivän työn toimintamalli työn ydintä unohtamatta
- Toimintamallin logiikkamalliin saatiin taulukon muotoon kiteytettyä olennainen mallinnus työstä, josta etsivää työtä voivat lähteä muutkin hyvinvointialueet omalta osaltaan toteuttamaan, niin kuin sosiaalihuoltolaki nykyään alueita velvoittaa
- Työpajoissa muiden hyvinvointialueiden kanssa syntyi synergiaa joka konkreettisesti poiki vierailun Helsingin etsivään lähityöhön, jonka seurauksena vahvistui ajatus, että tunnisteista työntekijöillä (liivit) on katutyössä hyötyä ja toimikorteilla eri palveluihin on etua asiakaslähtöisessä työssä

# Kehittämisen tuomat hyödyt

- Tehty toimintamalli toimii hyvin apuna esiteltäessä etsivää työtä niin omassa organisaatiossa, kuin sen ulkopuolellakin. Saatiin aikaiseksi kompakti paketti etsivästä työstä, joka toimii monimuotoisesti työstä kerrottaessa tai sitä esiteltäessä.
- Työpajatapaamisissa muodostui synergiaa osallistujien ja työpajojen vetäjien välille.
- Pilotti poiki päättymisen jälkeen etsivän työn verkoston eri hyvinvointialueella etsivää työtä tekevien työntekijöiden ja yksikköjen välille. Ensimmäinen tapaaminen on jo ollut ja verkosto kasvaa sitä mukaa, kuin etsivä työ eri hyvinvointialueilla alkaa
- Yksi etsivän työn keskeinen osa-alue on epäkohtien esiin nostaminen ja niistä raportointi eli sosiaalinen raportointi. Tämä vahvistui kehittämisen yhteydessä toteutetun ja sen jälkeen jatkettun sosiaalisen raportoinnin lomakkeen muodossa.
- Etsivän työn sosiaalinen raportointi nostaa esiin ongelmia mm. palvelupoluissa ja auttaa kehittämään palveluja moniammatillisesti, kun erityisen tuen tarpeen ihmisten ääni saadaan kuuluville
- Pilotin seurauksena syntyi myös THL:n artikkeli "Hyveellisyys etsivää työtä ohjaavana eettisenä kompassina" [Käytäntötutkimuksia sosiaalityön toimintamalleista \(julkari.fi\)](https://www.julkari.fi/handle/10024/152424)



# Yhteystiedot

Mika Harinen  
Johtava ohjaaja  
Etsivä työ

040 806 3067  
[etunimi.sukunimi@pirha.fi](mailto:etunimi.sukunimi@pirha.fi)

[pirha.fi](http://pirha.fi)

