

Varhan järjestöavustukset



- Hyvinvoinnin ja terveyden edistäminen sekä järjestöjen toimintaedellytysten edistäminen on hyvinvointialueiden ja kuntien lakisääteinen tehtävä.
- Hyvinvointikertomuksessa kuvataan alueen **yhteinen tietopohja ja tilannekuva** hyvinvoinnin tilasta ja haasteista.
- Hyvinvointisuunnitelmassa asetetaan

1.) **yhteiset tavoitteet**

2.) **kehittämistoimet sekä**

3.) **sovitaan työnjaosta hyvinvointialueen, kuntien ja järjestöjen kesken.**

- Hyvinvointisuunnitelma ohjaa hyvinvointialueen avustusten allokointia tukemaan yhteisesti asetettuja tavoitteita.
- Varsinais-Suomessa hyvinvointialue toimii 27 kunnassa, joissa olosuhteet ja tarpeet vaihtelevat suuresti. Olosuhteita ja tarpeita on tarkasteltava jopa kuntaa tarkemmalla tasolla.

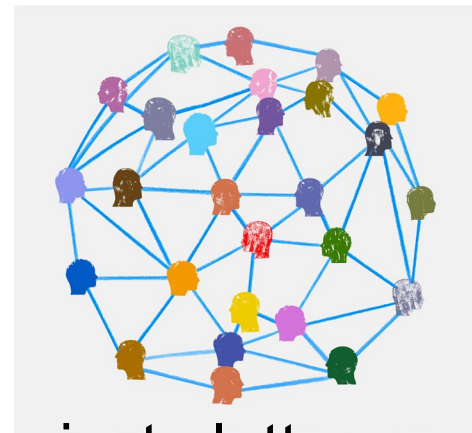
Varhan avustusmuodot

1. Vuosittaiset toiminta-avustukset.
2. Ilmiöpohjaiset nopeaa reagointia vaativat kehittämistarpeet ja niihin vastaaminen.
3. Strategiset kumppanuussopimukset, jotka voivat ulottua useammalle budjettivuodelle.

- Tahtotilan ilmaus yhteistyöhön ja sitoutuminen siihen, että avustustaso ko. toimintaan pidetään ennallaan.

Avustusperiaatteet ohjaavat avustusvalmistelua ja niiden pohjalta arvioidaan avustuksen myöntämisen edellytyksiä. (pisteytysmalli, hakuohje)

Avustaminen, kumppanuussopimukset ja tilojen luovuttaminen järjestöjen käyttöön perustuu aina kokonaisharkintaan ja talousarviossa vahvistettuun määrärahaan.



Varhan avustuksilla rahoitetaan toimintaa,

- joka tukee hyvinvointialueen sosiaali-, terveys- ja pelastuspalveluita,
- johon sillä itsellään ei omaa palvelua,
- johon kohdistuu paljon palvelutarvetta,
- joka tukee hyvinvointialueen hyvinvoinnin ja terveyden edistämisen tehtävää ja siten vähentää Varhan omien korjaavien palveluiden tarvetta

Varha ei avusta toimintaa,

- kun toiminta tai palvelu kuuluu kunnan tai muun organisaation avustettavaksi,
- kun hyvinvointialueella on omaa, vastaavaa palvelutuotantoa,
- jos järjestön taloudellinen tilanne on niin heikko, ettei toiminnan toteuttamiselle ole edellytyksiä,
- jos toiminnan sisältö jää hakemuksessa epäselväksi tai hakemuksen laatu on muuten heikko
- jos toiminnalle ei nähdä hyvinvointialueen palvelutuotannon näkökulmasta tarvetta.

Pisteytysmalli

- Järjestöjen välinen yhteistyö ja yhteishankkeet (hankekonsortiot).
 - Jatkossa tätä tullaan painottamaan.
 - Kuvaus, miten yhteistyötä on tehty.
- Keskustelu Varhan palvelutuotannon kanssa kokonaan uusien avauksien osalta.
- Nyt haetaan avustuksia, jotka on ostopalvelua, johon on jo olemassa Varhan omaa kehittämistä tai toiminta kuuluu esim. kunnalle.

Järjestöjen tukeminen

- Yhteinen ymmärrys siitä, mitä Varha haluaa avustuksilla tukea.
 - Konsortioiden muodostaminen.
 - Yhteyden saaminen palvelutuotantoon. (kriittistä)
 - Viestintä muista rahoituskanavista
 - Digitaidot (ptv, palvelutarjotin)
 - Osa hakemuksista heikkotasoisia.
-
- Ruoka-apu avustetaan jatkossa THL:n potista.
 - Vertailu ja alueellinen näkökulma (27 kuntaa)

Seuraa Varhan hyte-tiimiä

- [Hyvinvoinnin ja terveyden edistämisen palvelut | Varha](#)
- [Varha kumppanina | Varha](#)
- [Järjestöyhteistyö | Varha](#)
- https://www.instagram.com/varha_hyte
- [Varha - hyvinvoinnin edistäminen | Facebook](#)

